



## Kurzanleitung

Ausführliche Montage- und Betriebsanleitungen finden Sie auf [www.milesight.de](http://www.milesight.de)

Stand: Juni 2022

Distribution und Copyright: FRS GmbH & Co. KG  
Technische Änderungen, Druckfehler und Irrtümer vorbehalten.

Der Umwelt zuliebe finden Sie ausführliche Anleitungen in digitaler Form auf [www.milesight.de](http://www.milesight.de)

### Sicherheitshinweise

Bitte beachten Sie die separat beiliegenden Informationen.

### Zugangsdaten und Aktivierung

**Standard IP-Adresse: 192.168.5.190** **Standard Benutzername: admin**  
Die Kamera muss für den Betrieb zuerst aktiviert werden. Hierzu müssen Sie der Kamera beim ersten Start ein sicheres Passwort vergeben.

### Passwort hier eintragen:

Falls keine Aktivierung erforderlich ist, lautet das Standard-Passwort entweder **admin** oder **123456**.

**Passwortverlust:** Bearbeiten Sie die Sicherheitsfragen, die bei Verlust des Passworts alle beantwortet werden müssen. Andernfalls ist über die Reset-Taste ein Zurücksetzen der Kamera auf Werkseinstellungen möglich.

Falls die Standard IP-Adresse zum Beispiel von einem DHCP-Server geändert wurde, können Sie die IP-Adresse mit der Software **[Smart Tools]** finden. **[Smart Tools]** können Sie auf [www.milesight.com](http://www.milesight.com) herunterladen.

### Updates

Es empfiehlt sich vor der Inbetriebnahme, Rekorder und Kamera auf den neuesten Firmwarestand zu bringen. Sie finden die Firmware auf: [www.milesight.com](http://www.milesight.com) -> **Support** -> **Download Center**  
Wichtig ist die Ziffer am Anfang der Firmware-Version. Sie steht für das Modell und muss mit der Firmware-Version Ihres Geräts übereinstimmen. Die Ziffer am Ende steht für den Firmwarestand. Die Ziffern dazwischen sind nicht relevant.

### Bedienungsanleitung und Downloads

Ausführliche Anleitungen: [www.milesight.de](http://www.milesight.de)  
Software, Tools und Updates: [www.milesight.com](http://www.milesight.com)

## Installation



Weiße Haube durch Drehen lösen.



Weiße Haube abnehmen.



Schraube lockern, bis sich die untere Bodenplatte in Pfeilrichtung drehen lässt.



Bodenplatte abnehmen.

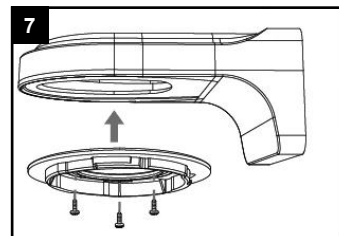
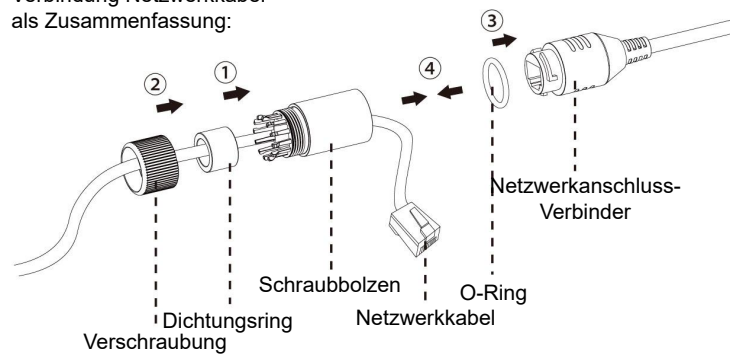


Richten Sie die Platte so aus, dass der rote Pfeil in Blickrichtung zeigt.

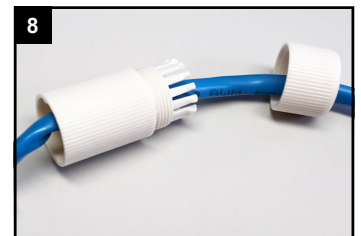


Verwenden Sie die mitgelieferten Dübel und Schrauben zur Montage.

## 3 Verbindung Netzwerkkabel als Zusammenfassung:



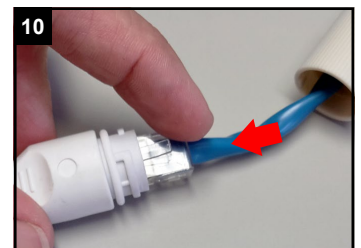
Bei Wandarm: Bodenplatte am Wandarm befestigen.



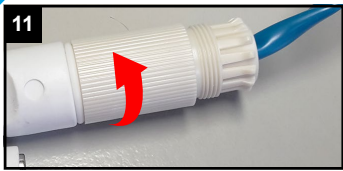
Verschraubung und Schraub-bolzen über das Kabel ziehen.



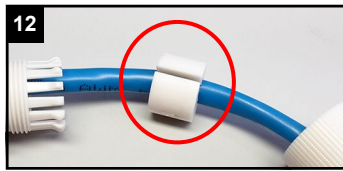
O-Ring auf Netzwerkbuchse am Kabel der Kamera setzen.



Beide Netzwerkkabel verbinden.



Schraubbolzen festziehen.



Kabel durch den seitlichen Schlitz in die Dichtung pressen.



Übrige Kabel gegen Feuchtigkeit abdichten und Verkabelung unter der Kamera verstauen.



Kamera in Pfeilrichtung drehen, bis sie wieder in die Bodenplatte einrastet.



Schraube wieder festziehen. Überprüfen Sie den festen Halt der Kamera.



Um die Blickrichtung einzustellen, Schraube soweit lockern, bis man den Bügel ausklappen kann.



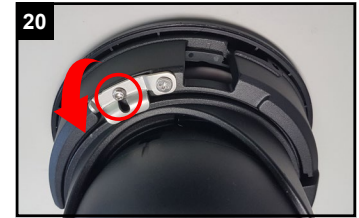
Kamera festhalten, damit sie nicht herunterfällt und dabei Bügel ausklappen.



Sie können nun die Kamera drehen, um die Blickrichtung auszurichten...



...und auch den inneren Kugelkopf ausrichten.



Bügel wieder einklappen und Schraube festziehen.



Weißer Haube wieder aufsetzen und einrasten lassen.



Schutzfolie entfernen.

**SD-Karte und Reset**



Der Kartenslot und die Reset-Taste befinden sich hinter der Abdeckung auf der Rückseite des Kamera-Kugelkopfs.



Kamera festhalten, damit sie nicht herunterfällt, Schraube lösen und Bügel ausklappen.



Die Kamera wird auf der anderen Seite von zwei Bügel festgehalten. Drücken Sie diese vorsichtig aus den Bügeln heraus



Kamera festhalten, damit sie nicht herunterfällt. Unter der Abdeckung befinden sich der Kartenslot und die Reset-Taste.



Reset: Reset-Taste fünf Sekunden lang gedrückt halten, wenn Sie auf ihre Werkseinstellungen zurücksetzen möchten.



Kamera wieder einsetzen, die Blickrichtung ausrichten, den Bügel wieder einklappen und die Schraube festziehen.

**Ihr Kundendienst**

Bei technischen Fragen, Wartungen oder Störungen wenden Sie sich bitte an Ihren Fachhändler.

Firma: \_\_\_\_\_

Tel: \_\_\_\_\_

Mobil: \_\_\_\_\_

Fax: \_\_\_\_\_

Email: \_\_\_\_\_

**Hinweise zur Entsorgung**

Entsorgen Sie das Gerät am Ende seiner Lebensdauer gemäß den geltenden gesetzlichen Bestimmungen und Vorschriften.

Bitte beachten Sie hierzu die separat beiliegenden Informationen.

Wir wünschen Ihnen nun viel Spaß mit Ihrem Produkt.

Ausführliche Montage- und Betriebsanleitungen:  
[www.milesight.de](http://www.milesight.de)

Software, Tools und Updates:  
[www.milesight.com](http://www.milesight.com)